



# Bruksanvisning TeleGard 500, 502S och 504S



# Varning !!

Läs detta först !



1. TeleGard 502S och 504S med reläsäkring RS1 är avsedd att styra direktelvärmearnät i små hus.
2. En förutsättning för användandet är att den befintliga anläggningen är avsäkrad med högst 10A säkringar per grupp.
3. Byte till annan typ av säkring än den som medlevererats är ej tillåtet.
4. 5 st. reservsäkringar är medlevererade. Ytterligare reservsäkringar kan köpas från Abelko Innovation i paket om 5 stycken.
5. Innan ni beställer fler säkringar måste ni utreda varför säkringarna går sönder. Detta kan t.ex. inträffa om ni byter till större radiator.
6. Alla försök att manipulera systemet begränsar vårt ansvar enligt produkt-ansvarslagen.
7. Eventuell omdragning av elledning mellan elcentral och radiatorer skall utföras av fackman.
8. Har man tidigare haft problem med att elvärmesäkringarna gått sönder med korta mellanrum skall fackman anlitas för att utreda orsaken.
9. Reläsäkring RS1 får endast anslutas till av oss levererad styrcentral, all annan användning är brott mot säkerhetsföreskrifterna.
10. Reglercentralen får ej vara ansluten till vägguttaget om kåpan är avtagen.

Abelko Innovation

## Innehållsförteckning

Beskrivning .....	3
Konstruktion.....	3
Funktioner.....	3
Varianter .....	4
Utförande med inbyggda relän.....	4
Utförande med reläsäkringar.....	4
Funktionsbeskrivning TeleGard.....	4
Beskrivning av utgångarna .....	4
Värmeregleringen.....	4
Larmuppringaren.....	5
Bevakningslarmet .....	5
Temperaturlarmet .....	5
Behörighetskoden.....	5
Beskrivning av talmenysystemet.....	6
Uppringning från fjärtelefon.....	6
Styrning via parallelltelefon.....	6
När behörighetskoden godkänts .....	6
Menysystemets uppbyggnad.....	6
Hjälp för nybörjaren .....	7
Huvudmenyns alternativ.....	7
"Värmereglering nn grader, Vill Du ändra?" .....	7
"Vill Du, Avläsa inställningar och temperatur?" .....	8
"Vill Du, Styra utgångar?" .....	8
"Vill Du, Ändra larminställningar?" .....	8
"Bevakningslarm Till/Från, Vill du ändra?" .....	8
"Temperaturlarm nn grader/Från, Vill du ändra?" .....	8
"Vill du ändra larmnummer?".....	9
"Vill Du, Ändra övriga inställningar?".....	9
Systeminställning .....	9
Grundinställningar .....	11
Talmenyer .....	12
Uppringning och behörighetskod.....	12
Huvudmeny med Undermenyer.....	13

## Beskrivning

*OBS! Läs igenom **hela** denna bruksanvisning innan du börjar använda apparaten.*

TeleGard är en anpassningsbar styr, regler-, och övervakningsenhet. Den är avsedd att användas för fjärrstyrning och övervakning av, direktverkande elvärme och annan elektrisk utrustning i t.ex. fritidshus eller funktioner i den ordinarie bostaden när man tillfälligt är bortrest.

Funktionerna i TeleGard styrs direkt på plats med en parallellansluten telefon eller fjärrstyrs via det allmänna telenätet med en annan telefon. Båda telefonerna måste vara **tonvalstelefoner**. I fortsättningen kallas telefonerna "parallelltelefon" och "fjärrtelefon". Parallelltelefonen ansluts till mellanproppen som följer med i leveransen eller till ett telefonuttag som ligger **efter** uttaget för TeleGard. Ett inbyggt talmenysystem hjälper användaren, att på ett enkelt sätt, utföra styrning och inställning av ansluten utrustning, samt ställa in TeleGard.

TeleGard är utvecklad i samarbete med ESS-TE Elektronik HB i Luleå, testad och godkänd för anslutning till de allmänna telenäten inom EU och i Norge, samt CE-märkt.

## Konstruktion.

TeleGard levereras för styrning av direktverkande eller vattenburen elvärme, i en elektronikbox av plast. Dessutom ingår två temperaturgivare. Ett kombinerat överspänningsskydd för både 230V-uttaget och telelinjen är inbyggt i TeleGard. Vi rekommenderar ändå som extra säkerhet, att TeleGard ansluts via ett yttre kombinerat skydd för nät och telelinje.

## Funktioner

TeleGard är försedd med programvara som på ett effektivt sätt kan reglera värmen i upp till fyra grupper med de fyra utgångarna, och med hjälp av talmenysystemet låta användaren, efter inmatning av rätt behörighetskod:

- Ändra värmeregleringen genom att med telefonens knappar ange önskat gradtal.
- Slå till eller från utgångar som inte används för värmereglering.
- Avläsa inomhus- och utomhustemperatur.
- Ställa in larm och/eller ändra larmnummer.
- Avläsa om larm skett efter senaste uppringning.
- Göra systeminställningar.

Dessutom kan TeleGard larma upp till fyra telefonnummer om:

- Inmatad temperaturgräns för t ex frostskydd underskrids.
- Indikering från ansluten rörelsedetektor eller larmslinga erhålls.

**OBS ! TeleGard är inte att betrakta som ett inbrottslarm, utan som en enhet som kan förse eventuell larminstallation med en uppringningsfunktion. Det är användarens ansvar att installationen utförs på ett sådant sätt, att uppringning garanteras när TeleGard kombineras med någon yttre larmanläggning eller annan larmfunktion.**

## Varianter

### Utförande med inbyggda relän.

TeleGard 500 är en modell med inbyggda relän och kräver en behörig installatör vid monteringen.

### Utförande med reläsäkringar.

TeleGard 502S och 504S är gör-det-själv-modeller som inte kräver behörig elinstallatör vid monteringen. Detta är möjligt genom att byta ut de säkringar (proppar) i gruppcentralen som säkrar av de värmeelement som skall regleras mot reläsäkringar som styrs från och till av TeleGard. Två reläsäkringar kopplas till 502S och fyra reläsäkringar till 504S.

I övrigt är funktionen lika i alla varianter.

Anm.: En reläsäkring är en "styrbar säkring", som ersätter ordinarie säkring i gruppcentralen och kan styra värmelaster upp till 10A.

## Funktionsbeskrivning TeleGard

### Beskrivning av utgångarna

TeleGard har fyra utgångar. I utförande med reläsäkringar, (S-modellen), är alla utgångar inställda som värmeregleringsutgångar.

I andra utföranden finns även möjlighet att ställa in utgångarna som TILL / FRÅN-utgångar. Utgångarna ställs in under menyalternativet "Vill Du, Ändra övriga inställningar?". Som första värmeregleringsutgång används alltid utgång fyra, därefter om flera önskas läggs nummer tre till, osv. Tanken med detta är att när TeleGard läser upp TILL / FRÅN-utgångarnas lägen, skall den alltid börja med utgång Ett och sedan fortsätta uppåt.

Till/Från-utgångar kan styras separat under huvudmenyalternativet "Vill Du, Styra utgångar?". Värmeregleringsutgångar läses ej upp, vare sig i menyalternativet "Vill Du, Avläsa inställningar och temperatur?" eller "Vill Du, Styra utgångar?", eftersom man själv antas veta vilka utgångar som är inställda som sådana. Dessutom skulle värmeregleringen sättas ur funktion om dessa utgångar kunde styras manuellt.

OBS! Vid en ofrivillig reset eller fel på minnet kommer TeleGard att återställa grundfunktionerna, vilket innebär att alla utgångar arbetar som värmeregleringsutgångar. Se sid. 12.

### Värmeregleringen

TeleGard pulsar strömmen till radiatorerna genom att slå till värmeutgångarna så lång tid av en 90 sekunders period som motsvaras av aktuellt värmebehov. Som referens används den temperatur som användaren matat in som reglertemperatur. Givare 1 används som innetemperaturgivare. Skillnaden mellan referens och givare 1 tillsammans med den beräknade eller uppmätta utetemperaturen är ett mått på hur stort det aktuella värmebehovet är för tillfället. Vid stora ändringar på temperatur t ex vid höjning från låg till hög temperatur sker en mjukstyrning så att temperaturen ändrar sig ca 0,5°C per timme. Denna mjukstyrning är avsedd att förhindra värmeelementen att blir övertempererade vid temperaturhöjning. Dessutom minskar mjukstyrningen tillsammans med tidsseparering av tillslag mellan utgångarna, risken för överbelastning av huvudsäkringar efter ett strömbrott eller vid höjning med stor temperaturskillnad mellan aktuell temperatur och den nya referensen. TeleGard är också försedd med en vädringsspärr som förhindrar att radiatorerna blir "glödgheta" vid kortare vädringar.

## Larmuppringaren

När bevaknings- eller temperaturlarm utlöses, aktiveras larmuppringaren efter en **fördröjning på 1 minut**. (Denna fördröjning finns för att man skall hinna stänga av larmfunktionen när man kommer hem). TeleGard ringer då upp fyra larmnummer i tur och ordning. Om något larmnummer är raderat hoppar den till nästa. När svar erhålls meddelar TeleGard vilket larm som utlösts t ex *"Bevakningslarm utlöst"*. Meddelandet upprepas fyra gånger. Efter ytterligare 30 sekunder ringer TeleGard upp nästa larmnummer och sekvensen upprepas. Om ingen kvittering skett ringer TeleGard återigen upp samtliga larmnummer efter 2 timmar. Detta sker fyra gånger. Efter mottaget larmmeddelande sker kvittering genom att ringa upp TeleGard och ange rätt behörighetskod. Då får uppringaren ett meddelande om vilket larm som utlösts och larmet återaktiveras. På detta sätt säkerställs att den behöriga användaren får larmmeddelandet.

**Anm.** För att kunna skilja olika enheter åt vid larm kan TeleGard förses med ett identifikationsnummer. Om mottagaren har flera enheter installerade på skilda adresser vet denne vilken enhet och adress som larmet kommer ifrån. Identifikationsnummret anges i menyalternativet *"Vill Du, Ändra övriga inställningar?"*.

## Bevakningslarmet

TeleGard kan förses med rörelsedetektor eller larmslinga (skalskydd). Se Inkopplingsanvisningen. Om rörelse detekteras eller slingan bryts utlöses larmuppringaren **efter 1 minuts fördröjning**. TeleGard kan även anslutas till en befintlig larmanläggning som därmed kan utnyttja larmuppringningsfunktionen. Inställningar av bevakningslarmet beskrivs under huvudmenyalternativet *"Vill du ändra larminställningar?"*. När bevakningslarmet är aktivt tänds lysdioden *"Larm till"* på frontpanelen.

## Temperaturlarmet

Vilken eller vilka temperaturgivare som skall kunna utlösa larmuppringaren ställs in under huvudmenyalternativet *"Vill Du, Ändra övriga inställningar?"*. Alternativen är givare ett, två, båda eller ingen. Larmuppringaren utlöses om temperaturvärdet från någon givare underskrider inmatad temperaturgräns i **mer än 1 minut**. Inställningar av temperaturlarmet beskrivs under huvudmenyalternativet *"Vill du ändra larminställningar?"*. När temperaturlarmet är aktivt tänds lysdioden *"Larm till"* på frontpanelen.

## Behörighetskoden

För att förhindra obehöriga att komma åt information om, eller ändra inställningar i systemet, har TeleGard försetts med en firsiffrig behörighetskod. Utöver de fyra siffrorna måste alltid koden börja med \* och avslutas med #: Vid leverans är behörighetskoden \*1234#. Koden kan och bör ändras. Se menyalternativet *"Vill Du, Ändra övriga inställningar?"* sid. 9.

Om du skulle glömma din behörighetskod kan du återställa den så att TeleGard åter igen accepterar leveranskoden genom att:

- Göra TeleGard spänningslös.
- Ta av locket på reglercentralen.
- Ta loss den lilla plastpluggen som sitter fasttejpad på insidan av locket och placera den så den täcker båda stiftarna på undersidan av kretskortet.
- Sätt på locket med en skruv och anslut TeleGard till nätet igen.
- Lyft luren på parallelltelefonen. Tryck *"R"* och ange *"\*1234#"* som behörighetskod.
- Hoppa fram till menyalternativet *"Vill du ändra övriga inställningar?"* och ställ in en ny behörighetskod.
- Gör TeleGard spänningslös igen.

- Ta av locket på reglercentralen.
- Ta bort den lilla plastpluggen på undersidan av kretskortet och tejpa fast den på insidan av locket.
- Sätt på locket och anslut TeleGard till nätet igen.
- Prova att den nya koden fungerar.

## Beskrivning av talmenysystemet

För översiktlig funktion, se sidorna 12 och 13 med flödesschema för talmenysystemet.

### Uppringning från fjärtelefon

Vid uppringning från fjärtelefon svarar TeleGard med en kort ton som är en uppmaning till användaren att ange sin fyrsiffriga behörighetskod. Inmatning av behörighetskod skall alltid inledas med \* och avslutas med #. För att försvåra för obehörigt intrång i systemet har användaren bara en chans att ange rätt kod. Om inte rätt kod angetts på första försöket, eller mer än 10 sekunder förflutit efter svar utan åtgärd från uppringaren, kopplas förbindelsen ner och ny uppringning måste ske för att ny kod skall kunna matas in.

### Styrning via parallelltelefon

Vid styrning via parallelltelefon måste man, efter att luren lyfts, först trycka på "R-knappen" för att få bort kopplingstenen i luren. Därefter kan behörighetskod anges som vid uppringning. Ca 15 sek efter att "R-knappen" tryckts in erhålls ett antal korta tonstötter i ca 15 sek. Dessa kan upplevas som störande, men påverkar inte funktionen. Om man väntar till dess att de upphör kan man utan att störas kommunicera med TeleGard precis som vid uppringning.

### När behörighetskoden godkänts

När inmatad behörighetskod godkänts av TeleGard får Du en enkel välkomsthälsning, därefter läses Huvudmenyn upp, se nästa avsnitt.

### Menysystemets uppbyggnad

För att underlätta för användaren att göra nödvändiga inställningar av TeleGard och den utrustning som skall styras har TeleGard försetts med ett talmenysystem. Vilka menyalternativ som läses upp beror på om styrning sker från parallelltelefonen eller fjärtelefonen och på hur TeleGard är inställd. Menyerna är uppbyggda så att användaren alltid ställs inför ett val som skall besvaras med "1" för JA eller "0" för NEJ.

Skall därefter en ändring av ett siffervärde utföras erhålls frågan; "*Vill Du ändra?*", som i sin tur skall besvaras med "1" eller "0". Besvaras denna fråga med JA "1" erhålls uppmaningen; "*Ange nytt värde*". Inmatning av siffervärden måste alltid avslutas med # för att inmatning skall verkställas. Radering av inmatade siffror kan utföras innan # tryckts in genom att trycka \*, varefter nya siffror matas in och verkställs med #.

Skall däremot en växling mellan två tillstånd ske, t ex Till/Från, kommer värdet att skiftas från det ena till det andra läget, när "1" trycks som svar på frågan "*Vill Du ändra?*". Därefter upprepas aktuellt värde och frågan "*Vill Du ändra?*" erhålls på nytt. Om "0" trycks som svar går man vidare till nästa menyalternativ.

Med knapp "8" kan man backa till föregående meny.

För den som har en telefon där knapparna är placerade på luren kan det vara nödvändigt med en längre paus mellan knapptryckning och ny uppmaning från TeleGard. Detta kan ställas in under huvudmenyalternativet "*Vill Du, Ändra övriga inställningar?*". Se sid. 9.

## Hjälp för nybörjaren

I syfte att hjälpa den nye användaren har en rad hjälpfraser lagts in. För att TeleGard inte ska bli "tjätig" erhålls inte dessa uppmaningar, som efter en tids användning kommer att anses som självklara direkt, utan först efter en viss fördröjning. Inmatning av det förväntade värdet eller siffran kan dock göras direkt vilket underlättar för den vane användaren.

Om någon fråga inte besvaras, erhålls efter den första fördröjningen i tur och ordning med ca 3 sekunders mellanrum meddelandena:

- *"För JA tryck ett, för NEJ noll"*.
- *"Upprepa meddelandet med stjärna fyrkant"*.
- *"Tryck "Å TTA" för att hoppa bakåt i menyn"*.
- *"För att avsluta samtalet, tryck stjärna stjärna"*.

Om något värde inte matas in efter uppmaningen *"Ange nytt värde"*, erhålls efter den första fördröjningen i tur och ordning med ca 3 sekunders mellanrum meddelandena:

- *"Kom ihåg att avsluta inmatning med fyrkant"*.
- *"Radera med stjärna"*.
- *"Avbryt inmatning med stjärna fyrkant"*.

## Huvudmenyns alternativ

Huvudmenyn består av en slinga med de vanligaste åtgärderna som användaren behöver utföra. Om alla alternativen besvaras med "0" för NEJ, läses återigen det första alternativet upp osv. Om någon fråga besvaras med "1" för JA hoppar man till den aktuella menyn för det sist upplästa alternativet. Då alla åtgärder i den valda menyn utförts kommer man automatiskt tillbaka till huvudmenyn.

Huvudmenyn består av följande alternativ:

- *"Värmereglering nn grader, Vill Du ändra?"*.
- *"Vill Du avläsa Inställningar och temperatur?"*.
- *"Vill Du, Styra utgångar?"*. (Endast om Till/Från-utgångar är inställda).
- *"Vill Du ändra larminställningar?"*. (Om larmfunktion är inställd).
- *"Vill Du, Ändra övriga inställningar?"*. (Huvuddelen endast via parallelltelefon).

OBS! För att underlätta frånslag av bevakningslarm kommer vid anrop från parallelltelefon, bevakningslarmet att presenteras först om detta är aktiverat. Se beskrivning av menyalternativet *"Vill Du, Ändra larminställningar?"*, sidan 8.

Vad som inträffar i de olika alternativen beskrivs nedan.

### **"Värmereglering nn grader, Vill Du ändra?"**

Här talar TeleGard om mot vilken temperatur reglering sker. Vill man ändra kan man direkt eller som svar på frågan *"Vill du ändra?"* trycka "1" för JA. TeleGard svarar då med uppmaningen *"Ange ny temperatur, NOLL ger frånslag"*. När inmatning, t ex "18", verkställts med #, repeterar TeleGard det inställda värdet och några sekunder senare frågar den *"Vill du ändra"*. Var inställningen riktig går man vidare till nästa menyalternativ genom att trycka "0"



för NEJ. I annat fall tryck "1" och repetera proceduren.

**Om man vill stänga av värmen helt matar man in "0" och verkställer med #.**

### **"Vill Du, Avläsa inställningar och temperatur?"**

Tryck "1" för Ja så får man en uppläsning av inställningarna och temperaturen vid givarna.

Tryck "0" för Nej och hoppa till nästa meny.

- Utgångarnas läge. (Endast om Till/Från-utgångar är inställda).
- Bevakningslarm. (om detta är inställt).
- Temperaturlarm. (om detta är inställt).
- Inne-temperatur. (från givare 1).
- Ute-temperatur. (från givare 2, om den har installerats).

### **"Vill Du, Styra utgångar?"**

**OBS! Menyalternativet erhålls endast om Till/Från-utgångar är inställda !!!**

Vid inlogg i detta menyalternativ läser TeleGard upp tillståndet (till/från) för de utgångar som inte är inställda som värmeutgångar. Text "*Utgång ett, från*". För varje utgång får man möjlighet att pendla mellan TILL och FRÅN genom att direkt eller som svar på frågan "*Vill du ändra?*", trycka "1" för JA. När "0" för NEJ trycks in blir det sist upplästa alternativet inställt och TeleGard läser upp tillståndet för nästa utgång. När alla utgångar klarats av sker återhopp till det första alternativet i huvudmenyn.

### **"Vill Du, Ändra larminställningar?"**

**OBS! Menyalternativet erhålls endast om någon larmfunktion är inställd!!**

Tryck "1" som svar så får du någon av följande frågor:

#### **"Bevakningslarm Till/Från, Vill du ändra?"**

**OBS! Menyalternativet erhålls endast om bevakningslarm är inställt!!**

Bevakningslarmet kan ha läget TILL eller FRÅN. TILL innebär att ansluten IR-detektor eller larmslinga vid larm, efter en minuts fördröjning, aktiverar TeleGards larmuppringare. Se sid.5 FRÅN innebär att TeleGard inte reagerar på larm. När TeleGard har meddelat aktuellt tillstånd för bevakningslarmet kan användaren direkt eller efter frågan "*Vill du ändra?*", trycka "1" för att skifta tillstånd. TeleGard meddelar det nya tillståndet och efter ett par sekunder kommer frågan "*Vill du ändra?*" igen. När "0" för NEJ trycks in blir det sist upplästa alternativet inställt och TeleGard går till nästa meny. När bevakningslarm är TILL lyser lampan "Larm till" på frontpanelen.

#### **"Temperaturlarm nn grader/Från, Vill du ändra?"**

**OBS! Menyalternativet erhålls endast om temperaturlarm är inställt!!**

Om temperaturlarmet är Från säger TeleGard "*Temperaturlarm från.*" Om temperaturlarmet är aktivt säger TeleGard "*Temperaturlarm nn grader.*" Användaren har då möjlighet att direkt eller efter frågan "*Vill du ändra?*" trycka "1" för att ändra larmtemperaturen. TeleGard säger då "*Ange ny temperatur, NOLL ger frånslag.*". Mata in den nya larmtemperaturen t.ex. "10#". (Föra att slå från temperaturlarmet tryck "0#"). TeleGard repeterar larmtemperaturen och efter ett par sekunder kommer frågan "*Vill du ändra?*" igen. När "0" för NEJ trycks in blir det sist upplästa alternativet inställt och TeleGard går till nästa meny. När den inställda temperaturen underskrids under en minut aktiveras TeleGards

inställda temperaturen underskrids under en minut aktiveras TeleGards larmuppringare. Se sid. 5. Lampen "Larm till" på frontpanelen lyser när temperaturlarmet är aktiverat.

### **"Vill du ändra larmnummer?"**

Trycker man "1" för JA, kan man välja vilka telefonnummer som TeleGard skall ringa upp när något larm utlösts. Alla fyra larmnumren går igenom i tur och ordning. Användaren får möjlighet att ändra vart och ett efter att numret lästs upp.

Inmatningsprocedur för menyalternativet " Vill Du ändra larmnummer?"

När man hoppat in i detta menyalternativ läser TeleGard upp larmnummer 1. T ex: "*Larmnummer ett är 777 77*"

Om inget larmnummer är inmatat blir meddelandet:

*"Larmnummer ett är raderat"*

Här har användaren möjlighet att ändra larmnumret genom att direkt eller efter frågan; "*Vill du ändra?*", trycka "1" för JA. Användaren uppmanas därefter att; "*Ange nytt värde*". Mata in det telefonnummer TeleGard skall ringa upp i första hand (max 15 siffror i en följd) verkställt med #. Vill man radera ett tidigare inmatat larmnummer trycker man "0#".

**OBS!** Om mellansifferpaus krävs (t ex efter 0-an för linje) anges detta i menyalternativet "*Vill Du, Ändra övriga inställningar?*". Där anges efter vilken siffra larmuppringaren skall lägga in en mellansifferpaus (4 sek).

Efter verkställd inmatning repeterar TeleGard aktuellt larmnummer för verifiering. Är man nöjd med inmatningen kan man direkt eller som svar på frågan "*Vill du ändra?*" trycka "0" för NEJ. Man har även möjlighet att ändra igen genom att trycka "1" för JA. Väljer man "0" för NEJ meddelar TeleGard larmnummer 2, varefter ovanstående procedur upprepas.

När alla fyra larmnummer kontrollerats avslutas larmmenyn och TeleGard går vidare till nästa menyalternativ.

### **"Vill Du, Ändra övriga inställningar?"**

**Här kan man vid uppringning från fjärrtelefonen endast ändra antal ringsignaler till svar. Alla andra inställningar måste göras via parallelltelefonen.**

I detta menyalternativ görs de inställningar som är nödvändiga för korrekt funktion samt vissa anpassningar för användaren.

Vid styrning från parallelltelefonen kan man direkt, förutom att ändra antal ringsignaler till svar även ändra behörighetskoden. Man kan också göra systeminställningar.

Vid inhopp i detta menyalternativ säger TeleGard "*n ringsignaler till svar*". Här har användaren möjlighet att direkt eller efter frågan "*Vill du ändra?*", trycka "1" för JA. Användaren uppmanas därefter att; "*Ange nytt värde*". Mata in antal ringsignaler 2 – 9 och verkställ med #. Genom att trycka "0" kommer man sedan till nästa meny där TeleGard läser upp behörighetskoden. Här har användaren möjlighet att direkt eller efter frågan "*Vill du ändra?*", trycka "1" för JA. Användaren uppmanas därefter att; "*Ange nytt värde*". Mata in ny behörighetskod (fyra siffror utan \*) och verkställ med #. Tryck "0" för att komma tillbaka till menyn "*Vill Du, Ändra övriga inställningar?*".

## **Systeminställning**

**Systeminställningarna i TeleGard kan bara ändras via parallelltelefonen.** Inhopp till inställningsläge sker genom att trycka "3" i menyn "*Vill Du, Ändra övriga inställningar?*". Där finns

ingen talmeny utan TeleGard svarar med OK (fyra korta snabba pipsignaler). Mata sedan in ett femsiffrigt tal för inställning och avsluta med #. TeleGard svarar med OK igen. Bekräfta med att mata in de fem siffrorna och # igen. Om allt är rätt, svarar TeleGard med två OK-signaler och hoppar tillbaka till menyn "Vill Du, Ändra övriga inställningar?". Endast ett alternativ kan ställas in åt gången. Behöver fler alternativ ställas in, upprepas ovanstående procedur. Nedan finns en lista med de funktioner som går att ställa in samt möjliga val.

**OBS! Inga andra kombinationer än nedan angivna får matas in. Skulle detta ändå ske väljer TeleGard inställningsalternativet xx000, vilket i de flesta fall innebär att funktionen uteblir. Om värde utanför angivna gränser i funktion 02xxx matas in kommer alla funktioner att återställas till fabriksinställningen. Detta är en säkerhetsåtgärd för att säkerställa värmeregleringsfunktionen om minnesinnehållet av någon anledning skulle skadas.**

Funktion	Inmatning	Val
Reset	00000	Enheten återställer fabriksställningarna. <b>(Fet stil)</b>
Enhetens ID-nummer	01nnn	nnn = ID-nummer 000 – 255 <b>(001)</b>
Värmereglerutgångar	02nnn	000 = Ingen värmereglering
		008 = Utgång 4 = Värmereglering.
		012 = Utgång 3+4 = Värmereglering.
		014 = Utgång 2+3+4 = Värmereglering.
		<b>015</b> = Alla utgångar är värmereglering.
Innegivare	03nnn	000 = Ej ansluten.
		<b>001</b> = Ansluten utan larmfunktion.
		002 = Ansluten med larmfunktion.
Utegivare	04nnn	000 = Ej ansluten.
		<b>001</b> = Ansluten utan larmfunktion.
		002 = Ansluten med larmfunktion.
Extra talfördröjning	05nnn	000 – 255 = 0 – 2,55 sekunders talfördröjning. <b>(250)</b>
Mellansifferpaus	07nnn	<b>000</b> – 014 = Antal siffror till mellansifferpaus. (4 sek).
Larmslinga	09nnn	<b>000</b> = Ingen larmslinga.
		001 = Larmslinga ansluten.

**Exempel 1:**

För att ställa innegivaren som larmgivare.

Tryck "3" under menyn "Vill Du, Ändra övriga inställningar".

TeleGard svarar med OK. (Fyra korta pip)

Tryck "03002#"

TeleGard svarar med OK

Tryck "03002#" igen.

TeleGard svarar med två OK.

Innegivaren är nu inställd och TeleGard frågar, "Vill Du, Ändra övriga inställningar". Svara med att trycka "0", "1" eller "3", alternativt avsluta samtalet med "\*\*\*".

**Exempel 2:**

För att ställa in funktion på bevakningslarmet.

Tryck "3" under menyn "Vill Du, Ändra övriga inställningar".

TeleGard svarar med OK. (Fyra korta pip)

Tryck "09001#"

TeleGard svarar med OK

Tryck "09001#" igen.

TeleGard svarar med två OK.

Larmslinga är nu inställd och TeleGard frågar, "Vill Du, Ändra övriga inställningar". Svara med att trycka "0", "1" eller "3", alternativt avsluta samtalet med "\*\*\*".

## Grundinställningar

TeleGard är vid leverans från fabrik inställd enligt den **feta** texten i tabellen ovan.

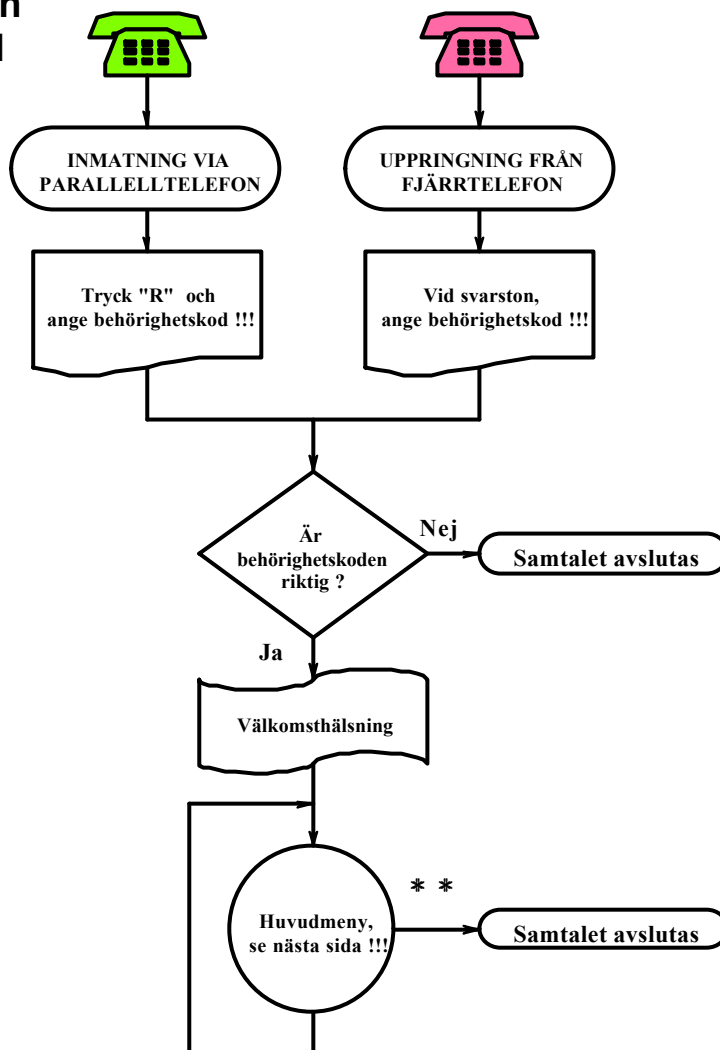
**OBS!! Om TeleGard vid uppringning inte längre skulle acceptera din behörighetskod kan det betyda att en oavsiktlig reset inträffat på grund av felaktig inställning av utgångarna eller fel på minnet. Alla inställningar har därmed återgått till leveransinställningen. Då måste alla inställningar som är annorlunda än fabriksinställningen ställas in på nytt.**

**Om TeleGard av någon anledning återgått till fabriksinställningen kommer detta att märkas vid uppringning, genom att den inte godkänner annan behörighetskod än \*1234# !!!**

**Om du har glömt plastpluggen på undersidan av kretskortet i fel läge, Se avsnittet om behörighetskoden sid. 5, kommer TeleGard inte att acceptera någon annan behörighetskod än \*1234#. Detta däremot återställer inte fabriksinställningen.**

## Talmenyer

### Uppringning och behörighetskod



#### HJÄLP 1:

Efter: Ange ny temperatur, nolla stänger av.

Ange adress.

Ange nytt värde.

-Kom ihåg att avsluta inmatning med fyrkant

-Radera med stjärna

-Avbryt inmatning med stjärna fyrkant

#### HJÄLP 2:

Efter: Vill Du ändra?

-För JA tryck ETT, för NEJ NOLL

-Upprepa meddelandet med fyrkant

-Tryck ÅTTA för att hoppa bakåt i meny

#### HJÄLP 3:

-För att avsluta samtalet, tryck stjärna stjärna

## Huvudmeny med Undermenyer

